



T-Mobile Communication Center Software

Anleitung: Erste Schritte

T · · Mobile · · ·

Warenzeichen

T-Mobile und T-Mobile Communication Center sind eingetragene Warenzeichen der Deutsche Telekom Group.

Windows 98SE, Windows 2000 und Windows XP sind Warenzeichen oder eingetragene Warenzeichen der Microsoft Corporation.

Produkte der Firmen Option Wireless Technology, SonyEricsson, Novatel, Nokia,

T-Mobile und andere erwähnte Produkte sind Warenzeichen oder eingetragene Warenzeichen ihrer jeweiligen Eigentümer.

Andere Produkt- und Markennamen sind u. U. Warenzeichen oder eingetragene Warenzeichen ihrer jeweiligen Eigentümer.

Haftungsausschluss und -beschränkung

T-Mobile übernimmt keine Verantwortung für Schäden oder Verluste durch den Einsatz dieses Handbuchs.

T-Mobile übernimmt ferner keine Verantwortung für Verluste oder Ansprüche durch dritte Parteien, die ggf. durch den Einsatz dieser Software erwachsen.

T-Mobile übernimmt ebenfalls keine Verantwortung für Schäden oder Verluste durch infolge von Fehlfunktionen, leeren Akkus oder Reparaturen gelöschte Daten. Erstellen Sie unbedingt Sicherungskopien wichtiger Daten auf anderen Medien, um einem Datenverlust vorzubeugen.

Wichtig: Bitte lesen und akzeptieren Sie den Software-Lizenzvertrag für den Endbenutzer, der diesem Produkt beiliegt, bevor Sie das/die entsprechende(n) Software-Programm(e) verwenden. Mit der Verwendung eines beliebigen Teils der Software akzeptieren Sie die Bestimmungen des Software-Lizenzvertrages für den Endbenutzer.

Inhaltsverzeichnis

1	Willkommen.....	4
1.1	Varianten der Communication Center Software	4
1.2	Drei einfache Schritte zum mobilen Internet-Zugang	4
1.3	Systemanforderungen.....	5
2	Erste Schritte	6
2.1	Installation.....	6
2.2	Deinstallation.....	7
2.3	Programmstart	8
3	GPRS/UMTS Funktionen.....	9
3.1	PIN eingeben.....	9
3.2	PIN ändern	9
3.3	PIN deaktivieren	10
3.4	Frequenzband auswählen	10
3.5	GPRS/UMTS Betreiber auswählen	11
4	Geräte Manager	12
4.1	Geräte installieren	12
4.2	Standardgeräte auswählen	13
5	Netzwerkverbindungen	14
5.1	Unterstützte Netzwerke	14
5.2	Netzwerk-Profil.....	14
5.3	Netzwerk-Profil ändern.....	14
5.4	Verbinden/Trennen Multifunktionstaste	14
5.5	Netzwerkanzeige und Statusinformationen.....	15
5.6	Anwendungs-Launchpad	16
5.7	HotSpot Unterstützung.....	17
5.8	WLAN konfigurieren	18
6	Einstellungen.....	19
6.1	Allgemeine Einstellungen.....	19
6.2	Konfiguration.....	20

1 Willkommen

Die *Communication Center Software* ist ein Qualitätsprodukt von T-Mobile. Dieses Produkt unterstützt Sie sowohl in Ihrer häuslichen Umgebung und im Büro, als auch unterwegs ideal bei der Bewältigung Ihrer Tagesgeschäfte und Terminplanungen.

Diese moderne Software, die speziell für mobile Anwendungen auf Notebooks mit *Microsoft Windows™* Betriebssystemen entwickelt wurde, unterstützt Sie beim Anschluss und Betrieb Ihrer mobilen Datenkarte von T-Mobile.

Dieses Dokument beschreibt die Installation der *Communication Center*-Software und der unterstützten Gerätetreiber auf einem Notebook. Es veranschaulicht ferner die Konfiguration und Anpassung der *Communication Center Software*, um diese Ihren individuellen Anforderungen oder Unternehmensrichtlinien anzupassen.

Bei Fragen zur weitergehenden Konfiguration lesen Sie bitte die Benutzeranleitung des *Communication Center*.

1.1 Varianten der Communication Center Software

Die *Communication Center Software* wird in drei verschiedenen Ausrichtungen geliefert, um Ihren spezifischen Anforderungen gerecht zu werden:

- Die **Internet**-Installation ermöglicht dank vordefinierter Konfiguration den direkten Zugang zum Internet.
- Die **Administrator**-Installation richtet sich an Administratoren, die z.B. VPN-Lösungen für einen sicheren Zugang zum Unternehmens-Netzwerk wollen.
- Die Variante **Verteilung** beinhaltet zusätzliche Funktionen, um weiterverteilbare Installationen zu erzeugen. Diese Variante wird empfohlen für Unternehmen, die Software über ein Firmen-Netzwerk verteilen wollen.

Alle drei Varianten sind in einem Softwarepaket gebündelt. Während der Installation haben Sie die Möglichkeit Ihre Variante zu wählen.

Bei Fragen zu erweiterten Konfigurationen in der Administrator- und Verteilungs-Variante konsultieren Sie bitte die Benutzeranleitung zum *Communication Center*.

1.2 Drei einfache Schritte zum mobilen Internet-Zugang

Die erstmalige Nutzung der *Communication Center Software* erfordert nur drei einfache Schritte:

1. Installation der *Communication Center Software* inklusive der Treiberinstallation für alle T-Mobile Datenkarten.
2. Einstecken Ihrer mobilen Datenkarte in das Notebook.
3. Zugang über T-Mobile Netzwerke zum Internet mit dem vordefinierten Profil "Mobile", mittels der Multifunktionstaste **Verbinden/Trennen**.

1.3 Systemanforderungen

Um die *Communication Center Software* auf einem Notebook einzusetzen, müssen die folgenden technischen Mindestanforderungen erfüllt sein:

Prozessor:	Pentium II-Prozessor
Interner Speicher:	128 MB RAM
Speicherplatz:	130 MB
Betriebssysteme:	Microsoft Windows XP SP2 Microsoft Windows 2000 SP4 mit MS Internet Explorer Version 5.5 oder später

Gerät (aus der folgenden Liste der unterstützten Geräte)

UMTS/ GPRS Datenkarten:

1. Mobile DSL Card* oder Mobile Broadband Card*
2. Mobile DSL Card Compact* oder Mobile Broadband Card Compact*
3. T-Mobile Multimedia Net Card UMTS / GPRS
4. T-Mobile Multimedia Net Card UMTS

UMTS/ GPRS/ WLAN Datenkarten :

5. Mobile DSL Card WLAN* oder Mobile Broadband Card WLAN*
6. T-Mobile Multimedia Net Card GPRS / UMTS / WLAN

GPRS/ WLAN Datenkarten

7. T-Mobile Multimedia Net Card GPRS / WLAN
8. Sony Ericsson GC79 WLAN PC Card
9. Nokia D211 PC Card

GPRS Datenkarten:

10. T-Mobile GPRS PC card
11. Sony Ericsson GC75 PC Card

*: Neue High Speed Datenkarten von T-Mobile - Der Name kann leicht unterschiedlich sein abhängig vom T-Mobile Betreiber.

2 Erste Schritte

Beachten Sie bitte folgende Anweisungen, um die *Communication Center Software* so schnell wie möglich einsetzen zu können.

2.1 Installation

Wichtiger Hinweis

Stecken Sie Ihre Datenkarte erst nach Abschluss der Installation ein, oder wenn Sie dazu aufgefordert werden.

Nach der Installation der *Communication Center Software* werden die Treiber für die „T-Mobile Multimedia Net“ Datenkarten bereits vorinstalliert. Sie können Ihre Datenkarte direkt einstecken. Die Karte wird dann von der *Communication Center Software* automatisch erkannt.

Stellen Sie sicher, dass eine ggf. vorhandene vorherige Installation dieser Karten deinstalliert wurde, bevor Sie eine Neuinstallation vornehmen.

Sie benötigen auf dem Notebook Administratorrechte, um die **Installation** der *Communication Center Software* durchführen zu können. Sollten Sie diese nicht besitzen, kontaktieren Sie bitte Ihren IT-Administrator.

1. Legen Sie die CD mit der Communication Center Software in das CD Laufwerk Ihres Notebooks ein. Es wird automatisch ein Dialog angezeigt, auf dem Sie die Installation der Communication Center Software 2.5 auswählen können.
2. Sprachauswahl. Wählen Sie die gewünschte Sprache für Ihre Communication Center Software Installation. Klicken Sie dann auf OK.
3. Der nachfolgende Dialog benötigt Ihre Angabe zum nationalen T-Mobile Mobilfunkbetreiber. Wählen Sie aus der Liste Ihre T-Mobile Landes-Gesellschaft und klicken dann auf die Taste Weiter.
4. Lizenzvereinbarung. Lesen Sie bitte ausführlich die Lizenzbedingungen. Im Fall der Zustimmung, erklären Sie sich bitte mit den Bedingungen der Lizenzvereinbarungen einverstanden und klicken dann auf die Taste Weiter, um die Installation fortzusetzen.
5. Installations-Variante. Wählen Sie die Installations-Variante Internet, Administrator oder Verteilung. Internet ist für die meisten Benutzer geeignet. Die Administrator-Installation richtet sich an Benutzer, die Komprimierungs- und/oder Optimierungssoftware verwenden. Eine Verteilungs-Installation ist am besten für Administratoren geeignet, die eine weiterverteilbare Installation erzeugen wollen, für Softwareverteilung über Unternehmensnetzwerke.
6. Installationsvariante Verteilung. Wenn Sie den Installations-Variante Verteilung auswählen, wird Ihnen jetzt der Standard "Access Point Name" (APN) für den mobilen Zugang zum Internet über das T-Mobile Netzwerk angezeigt. Falls Sie einen private Netzübergang (APN) vom Mobilfunknetz in Ihr Firmennetzwerk von T-Mobile besitzen, können Sie diesen hier bequem konfigurieren. Bitte nehmen Sie hier nur Änderungen vor, wenn Sie Ihren privaten APN genau kennen. Klicken Sie dann auf die Taste Weiter um die Installation abzuschließen. Sie haben später noch die Möglichkeit Ihren privaten APN zu konfigurieren über das Menü **Optionen | Konfiguration | Verbindungen**.
7. Nach erfolgreicher Installation fordert ein Dialog Sie auf einen Neustart durchzuführen. Um fortzufahren und die Installation abzuschließen, klicken Sie auf die Taste Fertig stellen.

Wichtiger Hinweis

Wenn das Notebook nach der Installation einen Neustart erfordert, booten Sie das Notebook neu und starten Sie danach die *Communication Center Software* durch Doppelklick auf das Symbol *Communication Center* auf Ihrem Desktop. Alternativ können Sie die *Communication Center Software* auch über **Start | Alle Programme | T-Mobile | Communication Center**, oder über die Verknüpfung in der Schnellstart-Leiste starten.

Das Installationsprogramm erzeugt:

- folgende Verknüpfungen im Startmenü:
 - *T-Mobile*
 - *Communication Center*
 - *Benutzerhandbuch*
 - *Communication Center*
 - Deinstallation
 - E-Mail-Wizzard
 - Erste Schritte
 - T-Mobile Web
 - HotSpot Locator
- eine Verknüpfung zum *Communication Center* auf dem Desktop
- eine Verknüpfung zur *Communication Center Software* in der Schnellstart-Leiste.

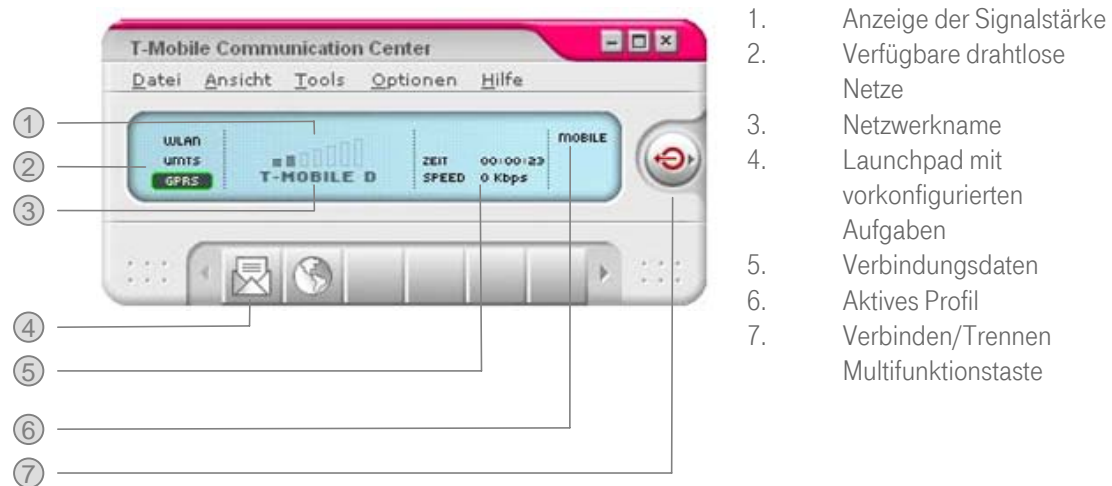
2.2 Deinstallation

Zur Deinstallation der *Communication Center Software* klicken Sie auf die Windows-Taste **Start** und gehen über den Eintrag **Alle Programme** zum Ordner **T-Mobile**. Dort befindet sich das Deinstallationsprogramm der *Communication Center Software*.

Alternativ können Sie die *Communication Center Software* auch unter **Programme hinzufügen oder entfernen** mit Hilfe der Microsoft Windows Systemsteuerung deinstallieren.

2.3 Programmstart

Stecken Sie jetzt Ihre T-Mobile Datenkarte in Ihr Notebook und starten Sie die *Communication Center Software* durch Doppelklick auf das Symbol Communication Center auf dem Desktop.



Direkt nach dem Start der Software wird Ihr Notebook automatisch nach installierten Geräten durchsucht. Die installierten Geräte werden den einzelnen drahtlosen Netzen (GPRS, UMTS, WLAN) als Standardgerät zugeordnet. Werden mehrere mögliche Geräte für einen Netz gefunden, bekommen Sie die Auswahlmöglichkeit für Ihr bevorzugtes Standardgerät. Sie können die Standardgeräte jeder Zeit über den Gerätemanager wieder ändern.

Nach wenigen Sekunden sind Ihre Geräte bereit für die Verbindung zum Internet. Die *Communication Center Software* zeigt Ihnen die verfügbaren drahtlosen Netze durch einen grauer Rahmen, die Signalstärke und das voreingestellte Profil an. Durch einen Klick auf die **Verbinden/Trennen** Multifunktionstaste wird die Verbindung zum Internet aufgebaut. Ist eine Verbindung aufgebaut wird in der **Verbinden/Trennen** Multifunktionstaste ein roter Pfeil angezeigt. Das benutzte Netzwerk wird durch einen grünen Rahmen markiert und die aktuelle Geschwindigkeit und die Verbindungsdauer werden eingeblendet.

Durch nochmaliges Klicken auf die **Verbinden/Trennen** Multifunktionstaste können Sie die Verbindung wieder trennen.

3 GPRS/UMTS Funktionen

3.1 PIN eingeben

Haben Sie eine SIM-/USIM-Karte in Ihre Datenkarte im Notebook eingelegt, erfolgt nach jedem Ausschalten und wieder Einschalten des Notebooks die Abfrage nach der PIN des Netzbetreibers, wenn Sie die Communication Center Software starten.

Diese PIN haben Sie im Geheimumschlag mit der SIM-Karte erhalten. Geben Sie die PIN ein. Klicken Sie auf die Taste OK. Sie haben drei Versuche. Haben Sie sich während aller dieser Versuche vertippt, wird die SIM-Karte gesperrt. Um die SIM-Karte wieder zu entsperren, haben Sie vom Netzbetreiber im gleichen Geheimumschlag eine PUK, Ihre persönliche Entsperrnummer, erhalten.



Wichtiger Hinweis

Wenn Sie Ihren PIN-Code nicht kennen, konsultieren Sie bitte die Dokumentation "Ihre SIM" in Ihrem neuen SIM-Paket. Ihr PIN-Code ist eine vierstellige Zahl unten rechts im Dokument. Wenn Sie den PIN-Code noch immer nicht finden, kontaktieren Sie bitte den Kundendienst.

3.2 PIN ändern

Die PIN können Sie über das Menü **Optionen | GPRS/UMTS Geräte | PIN Verwaltung** ändern. Aktivieren Sie hierzu **Pin verwenden** und geben dann nacheinander die aktuelle PIN, neue PIN ein und bestätigen Sie die neue PIN. Bestätigen Sie danach die neue Pin durch Klicken der Taste **OK**.



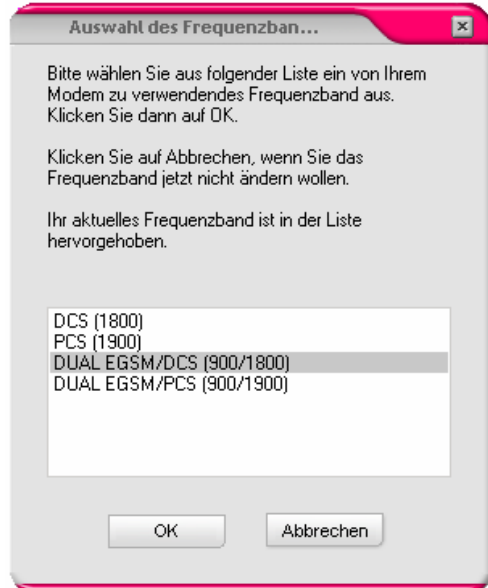
3.3 PIN deaktivieren

Die PIN können Sie über das Menü **Optionen | GPRS/UMTS Geräte | PIN Verwaltung** deaktivieren. Aktivieren Sie hierzu **Pin Sicherheit deaktivieren** und bestätigen Sie danach die Einstellung durch Klicken der Taste **OK**.



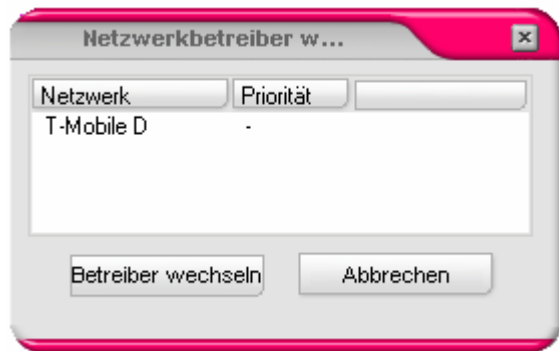
3.4 Frequenzband auswählen

Das benutzte GPRS/UMTS Frequenzband können sie über das Menü **Optionen | GPRS/UMTS Geräte | Frequenzband** auswählen. Das aktuell verwendete Frequenzband wird in der angezeigten Liste durch einen grauen Balken markiert. Wählen Sie das gewünschte Frequenzband mit dem Mauszeiger und Bestätigen Sie anschließend diese Auswahl durch Klicken der Taste **OK**.



3.5 GPRS/UMTS Betreiber auswählen

Über das Menü **Optionen | GPRS/UMTS Geräte | Netzwerkauswahl** können Sie den GPRS/UMTS Betreiber manuell auswählen. Dieser Vorgang kann einige Sekunden dauern. Alle möglichen Betreiber werden in einer Liste angezeigt. Wählen Sie den gewünschten GPRS/UMTS Betreiber mit dem Mauszeiger und Bestätigen Sie anschließend diese Auswahl durch Klicken der Taste **Betreiber wechseln**.



4 Geräte Manager

4.1 Geräte installieren



Wichtiger Hinweis!

Wenn Sie eine neue Datenkarte installieren möchten, müssen Sie unbedingt den "Assistent zur Geräteinstallation" ausführen, bevor Sie die Datenkarte in das Notebook einsetzen.

Das *Communication Center* unterstützt eine Vielzahl von UMTS/GPRS/WLAN Datenkarten. Alle unterstützten Datenkarten finden Sie im Dropdown-Menü des **Assistenten zur Geräteinstallation**.

1. Starten Sie den Assistenten zur Geräteinstallation über **Optionen | GPRS/UMTS Geräte | Gerät installieren**.
2. Der **Assistent zur Geräteinstallation** wird angezeigt. Der Assistent bietet Ihnen zwei Optionen an. Sie haben die Möglichkeit das Notebook nach vorinstallierten Geräten durchsuchen zu lassen, oder ein neues Gerät zu installieren. Aktivieren Sie die gewünschte Option und klicken Sie danach auf die Taste **OK**.
3. Haben Sie die Option neues Gerät installieren gewählt, erhalten Sie jetzt die Möglichkeit das Notebook nach angeschlossenen Geräten zu durchsuchen oder ein Gerät aus einer Liste auszuwählen.
4. Wenn Sie die Option Gerät aus einer Liste auswählen gewählt haben, können Sie jetzt Ihre Datenkarte aus der Liste, mit allen unterstützten Datenkarten, auswählen. Starten Sie die Installation der Gerätetreiber durch Klicken auf die Taste **weiter**.
5. Die Treiber für Ihre Datenkarte werden installiert.
6. Nach Abschluss der Treiberinstallation schließt sich der **Assistent zur Geräteinstallation**. Sie können jetzt die Datenkarte in Ihr Notebook einstecken. Sie wird automatisch konfiguriert und kann jetzt verwendet werden.

4.2 Standardgeräte auswählen

Sollten Ihnen die vom Gerätemanager automatisch voreingestellten Standardgeräte missfallen, so können Sie jedem Netz, welches Sie verwenden wollen, Ihr bevorzugtes Standardgerät manuell zuordnen.

Den Gerätemanager finden Sie über das Menü **Optionen | Einstellungen** und den Reiter **Gerätemanager**. Es werden alle verwendeten Geräte angezeigt. Klicken Sie auf die Taste **Auswählen**, falls Sie ein anderes Gerät benutzen möchten.



5 Netzwerkverbindungen

5.1 Unterstützte Netzwerke

In Kombination mit den entsprechenden Datenkarten (T-Mobile Multimedia Net Cards, Intel Centrino WLAN, Modemtelefone) gestattet die *Communication Center Software* von T-Mobile den Zugang zu verschiedenen Trägern wie WLAN, UMTS, GPRS und LAN.

Beim Start nimmt die *Communication Center Software* - je nach Konfiguration - die Verbindung mit verschiedenen Mobilfunkträgern auf. Um T-Mobile-Hotspots und die UMTS/GPRS-Konnektivität optimal zu nutzen, wurde die *Communication Center Software* für Internet Verbindungen über WLAN und UMTS vorkonfiguriert. Wenn das Gerät kein UMTS unterstützt oder wenn kein UMTS-Signalempfang gegeben ist, kommt stattdessen das GPRS-Netzwerk zum Einsatz, wenn dieses möglich ist.

5.2 Netzwerk-Profil

Die *Communication Center Software* wird mit dem vordefinierten Profil "Mobile" geliefert. Es ermöglicht den drahtlosen 'out-of-the-box'-Zugang zum öffentlichen Internet über T-Mobile-HotSpots, UMTS und GPRS. Je nach Netzwerkabdeckung wird, wenn Sie die Taste Verbinden betätigen, das schnellste Netzwerk automatisch gewählt. Der Benutzer kann auch manuell eine spezifische Verbindung und einen Träger mit der Verbinden/Trennen Multifunktionstaste wählen.

5.3 Netzwerk-Profil ändern

Nach der Installation wird das Profil "Mobil" als standardmäßig aktives Profil definiert. Sie können den Profiltyp aus dem Menü **Datei | Profil** wählen - das aktive Profil wird dann oben rechts in der Statusanzeige angezeigt.

5.4 Verbinden/Trennen Multifunktionstaste

Wenn die *Communication Center Software* gestartet wurde, empfehlen wir Ihnen zu warten, bis der Betreibername und die Signalstärke in der Statusanzeige erscheinen. Wenn Sie den Betreibername „T-Mobile“ sehen, ist das Notebook mit dem Netzwerk verbunden. Links auf der Statusanzeige erkennen Sie, welche Träger zurzeit verfügbar sind (markiert). Stellen Sie jetzt mit der **Verbinden/Trennen** Multifunktionstaste eine Verbindung mit dem Netzwerk her.



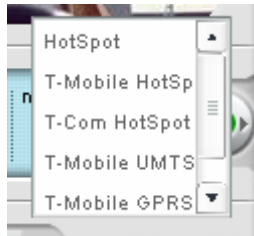
Wenn Sie auf diese Taste klicken, verbindet sich die *Communication Center Software* über den Träger entsprechend der Verbindungsreihenfolge (Prioritätenliste) im aktiven Profil.

Wenn eine Verbindung aktiv ist, verwandelt sich die Taste Verbinden in die Taste **Trennen**. Sie können eine Verbindung beenden, indem Sie auf die rot markierte Taste **Trennen** klicken.



Während die Verbindung aktiv ist, erscheinen außerdem Statusinformationen, wie Online-Zeit und durchschnittliche Datendurchsatz (Übertragungsgeschwindigkeit).

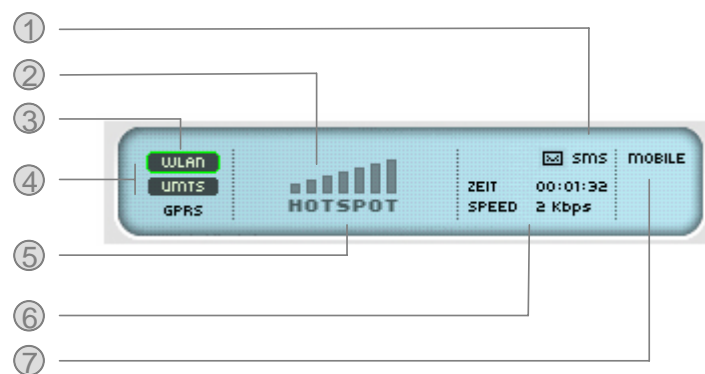
Sie können ferner den Zugang über eine konfigurierte Verbindung herstellen, indem Sie das Kontextmenü der Taste Verbinden nutzen. In diesem Fall wird die Verbindungsreihenfolge im aktiven Profil nicht verwendet. Stattdessen wird die Verbindung mit dem Träger hergestellt, der durch einen Klick auf den angezeigten Namen gewählt wurde.



Klicken Sie auf das kleine Dreieck der Verbinden/Trennen Multifunktionstaste Taste Verbinden, um unter den verfügbaren Verbindungen die gewünschte zu wählen. Wenn Sie auf nur einen Listeneintrag klicken, versucht die *Communication Center-Software* eine Verbindung mit diesem Netzwerk herzustellen.

5.5 Netzwerkanzeige und Statusinformationen

Das blaue Fenster der *Communication Center-Software* bietet Ihnen eine Übersicht über die wichtigsten Informationen zu den drahtlosen Netzwerken.



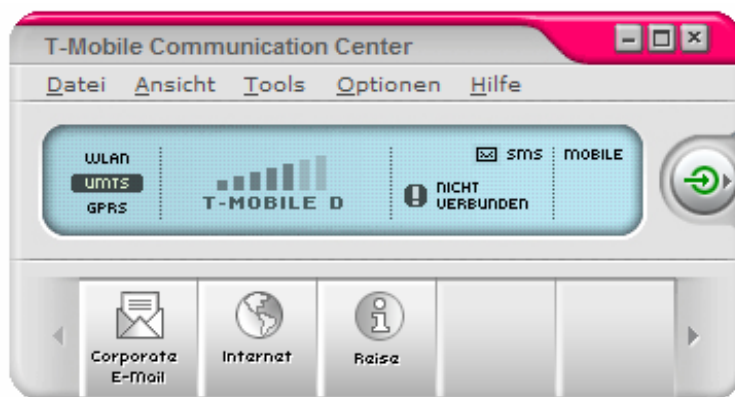
Diese **Statusanzeige** beinhaltet folgende Informationen:

1. SMS-Briefumschlagsymbol, um eingehende Kurznachrichten anzuzeigen
2. Netzwerk-Signalstärke
3. Verbundenes Netzwerk, wird angezeigt durch einen grünen Rahmen
4. Trägerverfügbarkeit (WLAN, UMTS oder GPRS), wird durch einen grauen Balken angezeigt
5. Netzwerk -Name.
6. Zeit und Geschwindigkeit der aktuellen Netzwerkverbindung
7. Name des jeweils aktiven Profils

5.6 Anwendungs-Launchpad

Der Launchpad befindet sich im unteren Teil des *Communication Center* und umfasst die Anwendungstasten für jede der konfigurierten Aufgaben. Eine Aufgabe kann eine Verbindung herstellen sowie einen Satz von Benutzeranwendungen starten, nachdem eine Verbindung aufgebaut wurde.

Sie können für den Launchpad zwischen zwei verschiedenen Ansichten hin- und herschalten. Durch einen Klick auf das Menü **Ansicht** können Sie wählen, ob der Launchpad - zusammen mit dem Tooltext neben dem Symbol - immer sichtbar sein soll.



Für weitere Informationen zu Aufgaben konsultieren Sie bitte die Benutzeranleitung.

5.7 HotSpot Unterstützung

Der HotSpot-Dienst von T-Mobile ermöglicht den Zugang zum Internet über WLAN, den Sie an zahlreichen öffentlichen Orten wie Cafés, Hotel- oder Flughafen-Lounges usw. vorfinden. Die *Communication Center Software* zeigt die Verfügbarkeit von durch T-Mobile und T-Com betriebene HotSpots automatisch an. Die *Communication Center Software* unterstützt die automatische Anmeldungsabwicklung für einen HotSpot mittels Abonnementdaten auf der Grundlage Ihres Mobil-Accounts (bspw. 4417100007@t-mobile.net). Die Anmeldungsdaten eines solchen Abonnements lassen sich mit dem Communication Center manuell sowie mittels des Automatikmodus bestellen.

Kurzanleitung zur Anmeldung an einem HotSpot:

1. Drücken Sie die Taste **Verbinden**, wenn ein HotSpot verfügbar ist (dieses wird durch "HotSpot" in der Statusanzeige angezeigt). Das *Communication Center* prüft dann, ob die erforderlichen Informationen zum Abonnement-Account gespeichert sind. Wenn die *Communication Center Software* die notwendigen Informationen zum Abonnement-Account nicht hat, bietet sie Ihnen an, diese automatisch vom T-Mobile-HotSpot-Server einzuholen.
2. Im Automatikmodus zeigt das Communication Center einen Dialog zum Akzeptieren der HotSpot-Bedingungen an. Bitte lesen Sie diese und klicken auf **Akzeptieren**, um die HotSpot-Anmeldung fortzusetzen. Andernfalls werden Sie aufgefordert, die Angaben manuell in das Formular einzugeben.
3. Nachdem Sie die Bedingungen akzeptiert haben, sendet die *Communication Center Software* eine SMS und empfängt danach eine SMS mit den Benutzeranmeldungsdaten und Account-Informationen. Dazu muss ein Gerät mit einer T-Mobile-SIM-Karte am PC angeschlossen und als Standardgerät zwecks GPRS- oder UMTS-Konnektivität konfiguriert sein.
4. Wenn die *Communication Center Software* im Automatikmodus läuft, werden die Anmeldungsdaten aus der SMS-Antwort ausgelesen und dann für den Zugang zum HotSpot-Servicebereich verwendet.

Wenn Sie schon über ein Abonnement verfügen oder die Abonnementsdaten mit dem Mobiltelefon einholen wollen, geben Sie im Dialogfeld der *Communication Center Software* nur Benutzername und Passwort ein. Sie finden es, indem Sie auf **Extras | HotSpot | HotSpot-Account** klicken, um Benutzername und Passwort zu verwalten.



Wichtiger Hinweis!

Der HotSpot-Dienst ist ein öffentliches WLAN-Angebot von T-Mobile und T-Com als Wireless Internet Service Provider (WISP). Die HotSpot-Nutzung wird separat auf Ihrer Mobilfunkrechnung ausgewiesen oder über Kreditkarte abgerechnet. Sie müssen die Bedingungen akzeptieren, um auf das Internet über einen HotSpot zuzugreifen.

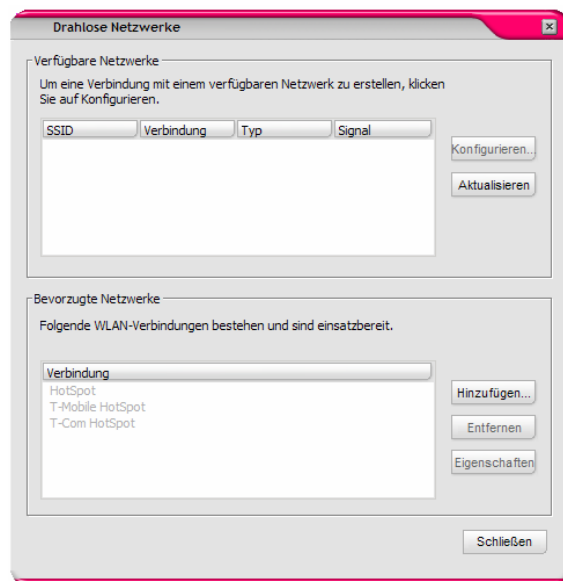
Nachdem das *Communication Center* die Abonnementsdaten eingeholt hat, verwendet es diese automatisch, wann immer Sie sich bei einem HotSpot anmelden. Auch die Abmeldung von einem HotSpot wird unterstützt. Wenn Sie Ihre Internet-Sitzung beendet haben, können Sie sich mittels der Taste **Trennen** vom HotSpot abmelden. Sobald der HotSpot-Server Sie vom Internet getrennt hat, zeigt die Statusanzeige "offline" an. Hinweis: Sie können auch die Taste Abmeldung auf der HotSpot-Website verwenden. Das *Communication Center* zeigt auch dann nach einigen Sekunden "offline" an.

Weitere Informationen über die Unterstützung des HotSpot-Zugangs auf Abonnementbasis finden Sie auf der Website Ihres nationalen T-Mobile-Betreibers oder auf der Anmeldungsseite des HotSpot-Servicebereiches.

5.8 WLAN konfigurieren

Das *Communication Center* ist 100%-ig WLAN-kompatibel und unterstützt den Zugang zum WLAN an vielen Orten; bspw. zu Hause, im Büro oder sogar an öffentlichen Orten mit HotSpot-Abdeckung.

Mit Hilfe des WLAN-Sniffers des *Communication Center* können Sie die verfügbaren drahtlosen Netzwerke aufspüren. Sie finden den WLAN-Sniffer durch einen Klick auf das Menü **Extras** und dann auf **WLAN-Sniffer**. Dieses Tool zeigt den Netzwerknamen der verfügbaren drahtloser LAN-Netzwerke an. Sie können hier eine Verbindung konfigurieren und diese zur Verwendung in den Profilen Ihrer Wahl zuordnen.



In der Konfiguration der *Communication Center Software* können Sie verschiedene anzuwendende technische Details, wie WEP-Verschlüsselung, Proxy-Einstellungen und Anmeldungsmodule, definieren. Detaillierte Informationen zu diesen Konfigurationen finden Sie in der *Benutzeranleitung*.

6 Einstellungen

Im Menü Einstellungen ist eine begrenzte Anzahl von Konfigurationsoptionen verfügbar. Sie finden diese im Menü **Optionen**. Unter der Registerkarte Allgemein können Sie den Startbildschirm, den Autostart und die Bestätigungseinstellungen definieren. Unter der Registerkarte Gerätemanager müssen Sie die Standardgeräte, die mit der *Communication Center Software* verwendet werden sollen, definieren.

6.1 Allgemeine Einstellungen

- **Begrüßungsbildschirm:** Sie können festlegen, dass die Anwendung beim Hochfahren eine bestimmte Fenstergröße aufweist: **Standard**- und **Symbolleisten**-Ansicht.
- **Immer im Vordergrund:** Mit dieser Option legen Sie fest, ob das *Communication Center* immer vor anderen Anwendungsfenstern lagern soll.
- **Autostart:** Bei einer "Ja"-Einstellung wird das *Communication Center* beim Hochfahren des PC gestartet, andernfalls können Sie die Software manuell aufrufen.
- **Trennen bestätigen:** Mit dieser Option legen Sie fest, wie Sie Trennungen handhaben. "Ja" bedeutet, dass das *Communication Center* Sie auffordert, den Trennprozess zu bestätigen, bevor Sie wirklich vom Netzwerk getrennt werden.
- **Speedmanager plus:** Diese Option erlaubt Ihnen festzulegen, ob Sie mit optimierter Geschwindigkeit im Web surfen, oder E-Mails downloaden.



6.2 Konfiguration

Die *Communication Center Software* ist so konzipiert, dass sie nach der Software-Installation nur kleine Anpassungen, wie die Installation von Standardgeräten, benötigt. Mit der *Communication Center Software* können Sie die Software mit zusätzlichen Verbindungen, Profilen, Aufgaben und verschiedenen unterstützten Anwendungen, wie VPN-Clients oder Optimization Clients, konfigurieren.

Bei der Verwendung der Konfiguration ist zu beachten, dass modifizierte Verbindungseinstellungen u. U. allgemeine Konnektivitätsprobleme verursachen können. Bitte konsultieren Sie für detaillierte Angaben zu Konfigurationen die Benutzeranleitung.